

JA HEM ARRIBAT!!!

Però ...
Però ...

QUÈ ÉS L'ESO?



En finalitzar l'Educació Primària, tot l'alumnat ha de fer l'Educació Secundària Obligatòria (ESO). És una etapa que pretén consolidar els aprenentatges anteriors i iniciar l'alumnat en altres camps del saber.

L'etapa d'Educació Secundària Obligatòria té caràcter obligatori i gratuït i constitueix, juntament amb l'Educació Primària, l'EDUCACIÓ BÀSICA. Comprèn quatre cursos acadèmics, que abasten ordinàriament dels 12 als 16 anys d'edat.

La finalitat de l'Educació Secundària Obligatòria és aconseguir que els alumnes adquireixin les competències necessàries per accedir als elements bàsics de la cultura, en els seus aspectes humanístic, artístic, científic i tecnològic; afermar i consolidar hàbits d'estudi i treball, preparant-los per a la seva incorporació a estudis posteriors i la seva inserció laboral, i formant-los per a l'exercici dels seus drets i obligacions en societat. Paral·lelament es persegueix reforçar els seus valors ètics i les seves habilitats socials per una adequada convivència. A tots els efectes, per tan, s'han de crear les condicions que facin possible un ensenyament personalitzat, que tinguin en compte les peculiaritats de l'alumnat i s'hi adaptin, i que estableixin una adequada diversificació dels continguts en els seus últims anys d'escolaritat obligatòria.

S'organitza segons els principis d'educació comuna i d'atenció a la diversitat. Per a això, i dins de les mesures d'atenció a la diversitat, es contemplen les adaptacions curriculars, els agrupaments flexibles, els desdoblaments de grups, l'oferta de matèries específiques, els itineraris, programes de reforç, programes de millora de l'aprenentatge i el rendiment (PMAR) i de tractament personalitzat per a l'alumnat amb necessitats educatives específiques.

Totes aquestes mesures d'atenció a la diversitat tenen com a finalitat la consecució dels objectius de l'Educació Secundària Obligatòria per part de tot l'alumnat, prestant especial atenció a l'orientació educativa i professional de l'alumnat.

En finalitzar l'escolarització obligatòria amb el títol de graduat en l'ESO, és possible accedir a altres estudis, tals com els Cicles Formatius de Grau Mitjà o el Batxillerat.



TUTORIA

Com fins ara, cada grup d'alumnes tindrà el/la seu/va tutor/a i serà un/a dels /les professors/es d'alguna de les assignatures del curs. La diferència radica en el fet que ja no estarà la major part de les hores lectives amb el seu grup sinó que només coincidiran amb ell/a les hores de classe de la seva matèria i una hora setmanal més (denominada hora de tutoria) destinada a parlar de temes propis del grup però també es farà servir per fer xerrades i tallers externs (Educació vial i altres, depenent de l'oferta).

El/La tutor/a sempre estarà a la disposició dels alumnes i dels seus pares. Per a poder parlar amb ell/a, el més convenient és demanar cita. Les seves principals funcions són:

- Facilitar una bona integració en el centre i en el grup de companys, així com fomentar la participació en les activitats del centre.
- Fer seguiments individuals dels processos d'aprenentatge de l'alumnat.
- Escoltar i orientar les demandes, inquietuds, queixes i dubtes dels alumnes i/o les seves famílies.

HORARI

A partir d'ara l' horari escolar serà al matí, des de les 8:15h. fins a les 14:15h. Això té avantatges i inconvenients:

- **AVANTATGES:** Només s'haurà de fer un viatge a l'escola, es disposarà de tota la tarda per organitzar l'estudi i les activitats extraescolars ...
- **INCONVENIENTS:** El dia començarà abans ja que l'alumnat s'haurà d'aixecar més aviat; les hores seguides de romandre a l'escola augmenten i passen de 4 a 6; ...

És clar que l'organització de la vida dels alumnes canviarà i és necessari preveure-ho ja que si no es fa, pot convertir-se en font de problemes:

- Donat que l'alumne/a s'ha d'aixecar més aviat, no és convenient anar-se'n a dormir molt tard; es recorda que mínimament s' ha de dormir 8 hores per poder rendir adequadament.

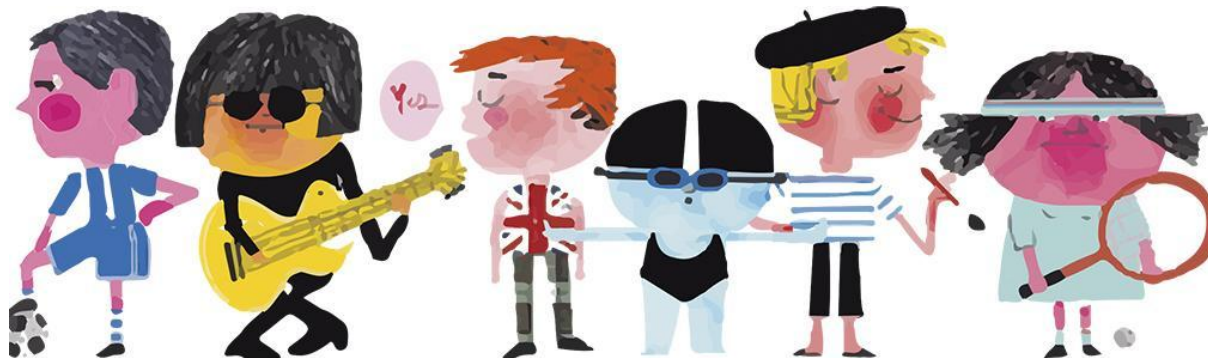


- Com que hauran de passar al matí moltes hores a l'institut, és necessari que els alumnes esmorzin fort abans de començar les classes i que duguin alguna cosa per menjar a mig matí i, pot ser, al 2n pati.

- El fet de tenir tota la tarda pot provocar desorganització, sobretot al principi. És convenient marcar un horari d' estudi (temps dedicat a fer les tasques escolars i estudiar), a més de l' horari de les

activitats extraescolars. S'ha de tenir en compte que cada dia han de fer deures a casa, motiu pel qual serà necessari reservar unes 2 hores per fer-los; al principi sobrarà temps, però a mesura que avancin en la seva escolaritat secundària potser hauran d'ampliar aquest temps.

- No convé tenir més d'una activitat extraescolar el mateix dia. Si s'organitza adequadament, també podran gaudir de temps lliure i evitar anar "estressat/da".



L'horari general del centre per als alumnes de l'ESO és el següent:

1a hora	8:15 - 9:10
2a hora	9:10 - 10:05
3a hora	10:05 - 11:00
1r pati	11:00 - 11:20
4a hora	11:20 - 12:15
5a hora	12:15 - 13:05
2n pati	13:05 - 13:20
6a hora	13:20 - 14:15

PLA D'ESTUDIS

L'assistència al centre durant l'horari lectiu és **obligatòria** tant a les classes formals com a les activitats programades des dels diferents departaments (excursions, visites, xerrades, proves psicotècniques, tallers externs, convivències...), per la qual cosa qualsevol falta d'assistència ha de ser justificada degudament. El col·legi posa especial interès a realitzar un control d'assistència a classe. Aquest control es du a terme de la següent manera:

- A cada aula existeix un bloc de faltes en el qual cada professor anota totes les absències i retards que es produeixen.
- El tutor o tutora controla aquest bloc i és l'encarregat de recollir els justificants degudament emplenats. Quan hi ha acumulació de faltes no



justificades es posarà en contacte amb els pares per informar-los de la situació.

Qualsevol absència a una classe ha de ser justificada al professor corresponent o al tutor. Aquesta justificació ha de ser per escrit. Es recomana fer-ho amb antelació a la falta quan sigui possible.

El pla d'estudis està reflectit a les programacions i els tutors/es l'explicaran de manera general a la reunió de pares a l'inici de cada curs; és, per tant, convenient assistir a totes les reunions a les quals són convocats els pares ja que en aquestes es tracten temes importants relacionats amb l'educació dels fills/es.

Segons l'actual llei d'Educació, la LOMQE, les assignatures que tendran durant els tres primers cursos de l'ESO queden distribuïdes de la següent manera:

- ❖ Durant el primer cicle d'ESO (1r, 2n i 3r) tendran unes assignatures comunes i altres específiques.

	ASSIGNATURES	1r ESO	2n ESO	3r ESO
T R O N C A L S	Física i Química		X	X
	Biologia i Geologia	X		X
	Geografia i Història	X	X	X
	Educació Física	X	X	X
	Llengua Castellana i Literatura	X	X	X
	Llengua Catalana i Literatura	X	X	X
	1ra Llengua estrangera → Anglès	X	X	X
	Matemàtiques	X	X	X**
	Religió	X	X	X
	Música I	X		
	Educació Plàstica i Visual I	X		
	Tecnologia I		X	
	Tecnologia II			X
	Tutoria	X	X	X
	ES PE CI FI CS *	ASSIGNATURES***	1r ESO	2n ESO
2na Llengua estrangera → Francès o Alemany			X	X
Música II			X	
Educació Plàstica i Visual II			X	
Iniciació a l'activitat emprenedora I				X
Cultura Clàssica				X

* Les assignatures específiques poden canviar d'un any escolar a l'altre en funció de la demanda dels alumnes i de la disponibilitat del professorat.

** En aquest curs els alumnes poden triar entre Matemàtiques orientades als ensenyaments aplicats i Matemàtiques orientades als ensenyaments acadèmics.

*** L'alumnat de 1r ESO no tendran específiques; a 2n i 3r hauran de triar 2 assignatures.

- ❖ A partir de **4t ESO**, els alumnes triaran fer l'itinerari acadèmic o l'itinerari aplicat, és a dir, hauran de decidir si preveuen un futur més dirigit cap al batxillerat o més dirigit cap a una formació professional.

T R O N C A L S	ASSIGNATURES	4r ESO Acadèmic	4t ESO Aplicat
	T R O N C A L S	Geografia i Història	X
Educació Física		X	X
Llengua Castellana i Literatura		X	X
Llengua Catalana i Literatura		X	X
1ra Llengua estrangera → Anglès		X	X
Matemàtiques Aplicades			X
Matemàtiques Acadèmiques		X	
Religió		X	X
Tutoria		X	X
T R O N C A L S	Biologia i Geologia	X	
	Física i Química	X	
	Llatí	X	
	Economia	X	
	CC. aplicades a l'activitat professional		X
	Tecnologia		X
	Iniciació a l'activitat emprenedora II		X
E S P E C I F I C S **	ASSIGNATURES	4r ESO Acadèmic	4t ESO Aplicat
	2na Llengua estrangera → Francès o Alemany		X
	Música		X
	Arts Escèniques i Dansa		X
	Tecnologia de la informació i comunicació		X
	Filosofia		X
	Educació Plàstica i Visual		X
	Cultura Científica		X
	Iniciació a l'activitat emprenedora		X
Cultura Clàssica		X	

* L'alumnat, segons l'itinerari, triarà dos d'aquestes assignatures troncal d'opció.

** L'alumnat haurà de triar 1 assignatura més entre les específiques oferides, sempre dependent de la demanda dels alumnes i de la disponibilitat del professorat.

AVALUACIÓ

Durant el curs escolar es realitzaran quatre avaluacions. La primera serà a mitjan primer trimestre; és l'avaluació inicial, la finalitat de la qual és comentar entre l'equip docent l'inici del curs de l'alumnat i decidir si s'han de prendre mesures individuals o col·lectives que millorin el rendiment; és una avaluació sense exàmens i sense notes. Les altres tres avaluacions seran, com sempre, cada tres mesos coincidint normalment amb els períodes de vacances.

Els resultats de l'avaluació en l'Educació Secundària Obligatòria s'expressaran en els següents termes: Insuficient (INF), Suficient (SUF), Bé (BE), Notable (NT) i Excel·lent (EXC), considerant-se qualificació negativa la d'Insuficient i positives les altres; també aniran acompanyades d'una qualificació numèrica, sense emprar decimals, en una escala d'un a deu, aplicant-se en aquest cas les següents correspondències:

- Insuficient: 1, 2, 3 o 4.
- Suficient: 5.
- Bé: 6.
- Notable: 7 o 8.
- Excel·lent: 9 o 10.

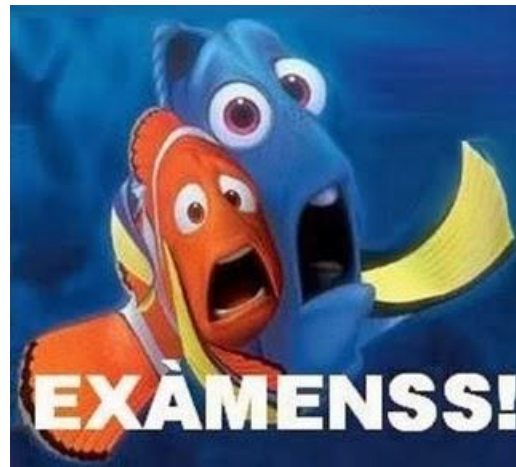
Els professors avaluaran els alumnes tenint en compte els diferents elements del currículum, és a dir, valorant els coneixements adquirits en cadascuna de les matèries, segons els criteris d'avaluació establerts en les programacions docents, però també l'actitud demostrada davant els aprenentatges escolars i que es reflecteix en el compliment de les feines demanades, l'interès per aprendre i facilitació d'una adequada convivència en la comunitat escolar.

Quan el procés d'aprenentatge d'un alumne no sigui l'adequat, s'establiran mesures de reforç educatiu. Aquestes mesures s'adoptaran en qualsevol moment del curs, tan aviat com es detectin les dificultats i estaran dirigides a l'adquisició dels aprenentatges imprescindibles per a continuar el procés educatiu.

Uns dels mitjans per a valorar els coneixements adquirits és la realització d'exàmens que es distribuïran a llarg del curs, seguint un calendari establert. Però no serà l'únic sistema avaluatiu; feines d'equip, treballs per projectes, etc, també formaran part dels criteris d'avaluació de les diferents matèries curriculars.

A partir d'aquesta etapa educativa, els alumnes podran recuperar les matèries que no hagin superat en l'avaluació final ordinària de juny. Les dades d'aquestes recuperacions, que correspon a la convocatòria extraordinària, estan determinades pels primers dies del mes de setembre. El departament de coordinació didàctica responsable de cada matèria, establirà els

continguts a reforçar i els criteris d'avaluació; així mateix, pot recomanar activitats acadèmiques per realitzar durant l'època estival.



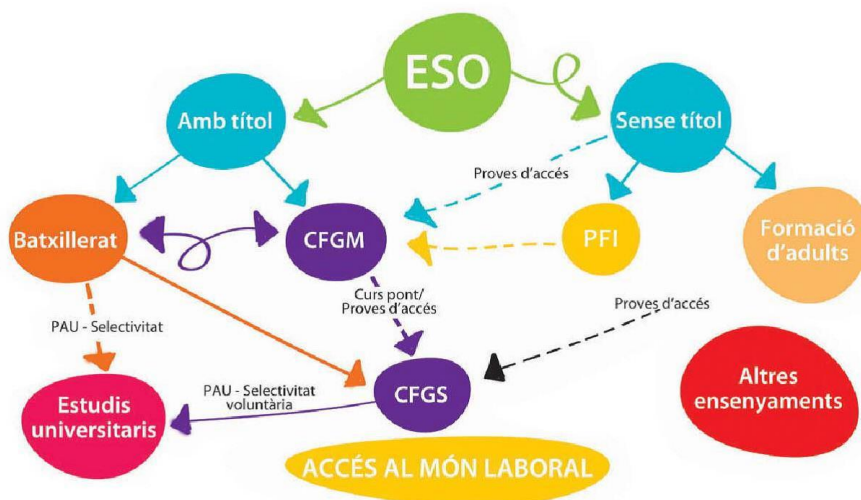
Es promocionarà al curs següent quan s'hagin superat totes les matèries cursades o se' n tinguin un màxim de dos d'elles amb avaluació negativa; es a dir, es repetirà curs amb avaluació negativa en tres o més matèries. No obstant això, a 4t ESO per poder titular no poden coincidir com a assignatures suspeses matemàtiques i una de les dos llengües vehiculars (castellà o català) i, per tan, s'haurà de repetir curs només amb dos matèries suspeses.

TITULACIÓ

Els alumnes que al final de l'Educació Secundària Obligatòria hagin aconseguit les competències bàsiques i els objectius de l'etapa de totes les assignatures rebran el Títol de Graduat en Educació Secundària Obligatòria, que els permetrà accedir al Batxillerat (si han cursat l'itinerari acadèmic), a la Formació Professional de grau mitjà, als cicles de grau mitjà d'Arts plàstiques i Disseny, als ensenyaments esportius de grau mitjà i al món laboral.

Aquells alumnes que finalment no hagin pogut aconseguir el títol tenen accés als següents estudis:

- Programes de Formació Professional Bàsica.
- Oferta formativa d'Educació de Persones Adultes.
- Cicles formatius de grau mitjà de Formació Professional (amb prova d'accés i 17 anys.).
- Ensenyaments d'idiomes (amb 16 anys, o amb 14 anys per a estudiar un idioma diferent al cursat en l'ESO.).
- Ensenyaments elementals i professionals de música i dansa (amb prova específica).
- Cicles formatius de grau mitjà d'ensenyaments professionals d'arts plàstiques i disseny (amb prova d'accés, prova específica i 17 anys.).
- Cicles de grau mitjà d'ensenyaments esportius (amb prova d'accés i 17 anys, i prova específica en el cas de determinades modalitats o especialitats).



Altres informacions interessants:

- **GRUPS:** Es formaran dos nous grups d'alumnes seguint els criteris acordats per l' Equip Directiu del centre que prioritzen les relacions interpersonals de tot l'alumnat, en el sentit més ample, al llarg de tota la seva escolaritat, enriquint la seva sociabilitat i eviten l'enquistament de situacions conflictives. Hi haurà alumnes nous ja que la ràtio augmenta.
- **SORTIDES DEL CENTRE:** No es pot sortir de l'institut durant el període lectiu. Si algun alumne/a ho hagués de fer per un motiu justificat, hauria de dur un justificant de la sortida que entregarà al seu tutor/a. Si hagués de sortir perquè et trobés malament, algú de la teva família hauria de venir a buscar-lo al centre o s'hauria d'enviar un SMS al mòbil del centre autoritzant la seva sortida.
- **DEPARTAMENT D'ORIENTACIÓ:** La funció del Departament d'Orientació (DO) és bàsicament d'assessorament a la comunitat educativa (alumnat, professorat i famílies). Les intervencions es desenvolupen en tres àmbits: suport al procés d'ensenyament-aprenentatge, l'orientació acadèmica i professional i l'acció tutorial.
- **DEPARTAMENT DE PASTORAL:** El grup de pastoral té com a objectiu dur a la pràctica l'ideari catòlic del nostre centre mitjançant la proposta i coordinació de diverses activitats (campanyes solidàries, convivències, excursions, torrades, celebracions litúrgiques, oració...) que fomenten els valors del l'alumnat.
- **TAQUILLES:** Als passadissos del centre hi ha taquilles a disposició dels alumnes. Si algun alumne/a vol llogar una taquilla haurà de deixar un dipòsit com a fiança i pagar una quota anual.
- **MÒBILS:** No s'han de dur a l'institut, està prohibit fer-los servir en el recinte escolar; podran ser requisats pel professorat sent necessària la presència dels pares per a recuperar-los. Per descomptat, el centre no es farà càrrec en cas de desaparició dins el recinte escolar.
- **UNIFORME:** L'ús de l'uniforme és obligatori durant tota l'ESO des de l'1 d'octubre al 31 de maig. L'incompliment d'aquesta mesura serà motiu de sanció.





- **INCIDÈNCIES**: Són amonestacions per escrit amb la finalitat d'informar als pares de comportaments o conductes contràries a les normes de convivència del centre. Una acumulació d'incidències pot dur a una sanció i/o a l'obertura d'un expedient disciplinari.

- **VIATGES D'ESTUDI**: En el darrer curs de l'ESO cada any es fa un viatge d'estudis com a colofó de la seva escolaritat obligatòria. Aquest viatge pot variar segons l'oferta; els darrers anys s'ha anat a gaudir de la neu, d'activitats de multiaventura o d'un minicreuer.



- **PÀGINA WEB**: La pàgina web del centre és www.sareal.es. Allí podreu trobar tota la informació sobre el centre i tramitar diferents documents.
- **TELÈFON**: El telèfon del centre és: 971 31 54 24. La centralita que desvia les cridades a les següents extensions en funció d'amb qui es vulgui contactar:
 - 1 → Secretaria d'EI i d'EP.
 - 2 → Secretaria d'ESO.
 - 3 → Departament d'Orientació d'EI i d'EP.
 - 4 → Departament d'Orientació d'ESO.
 - 5 → Comptabilitat.
 - 6 → Cuina i Menjador.
- **SECRETARIA**: Per a qualsevol assumpte relacionat amb certificats acadèmics, matrícules, autoritzacions, etc. s'haurà de demanar a les secretaries personalment, per telèfon o bé al correu: secretaria@sareal.es. També es poden demanar a la pàgina web: www.sareal.es.>[secretaria](#)>[documentació i certificats](#)
- **COMPTABILITAT**: Per qualsevol assumpte relacionat amb rebuts, pagaments, etc. s'haurà parlar amb els serveis administratius.

